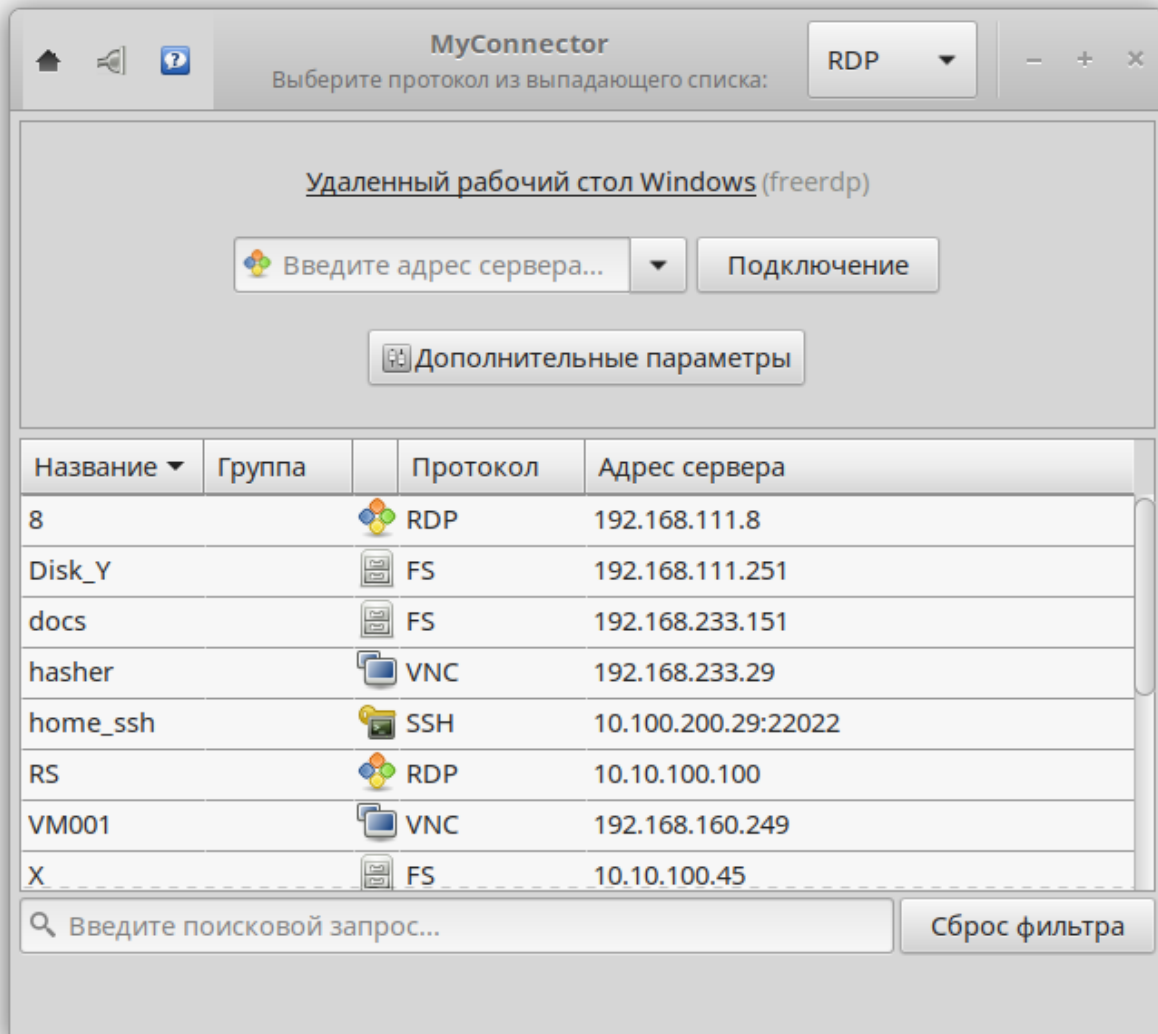

MyConnector Documentation

Выпуск latest

янв. 13, 2021

| | | |
|----|--------------------------------------|----|
| 1 | Описание | 3 |
| 2 | Установка | 5 |
| 3 | Первый запуск | 7 |
| 4 | Параметры программы | 9 |
| 5 | Дополнительные параметры подключений | 13 |
| 6 | Список сохраненных подключений | 15 |
| 7 | Режим КИОСК | 17 |
| 8 | Доступ к файловым ресурсам | 21 |
| 9 | Значок в области уведомлений | 23 |
| 10 | Использование в командной строке | 25 |
| 11 | Прочие возможности | 27 |
| 12 | Отличия от Connector | 29 |

В руководстве описаны функциональные характеристики программы и описание ее возможностей. MyConnector является новой версией (2.x) программы Connector - *Отличия от Connector*.



<http://myconnector.ru/>

MyConnector - инструмент системного администратора для осуществления удаленного доступа к компьютерам с различными операционными системами с использованием распространенных типов подключения - таких как RDP, VNC, NX, XDMCP, X2GO, SSH, SFTP, SPICE и технологий Citrix и VMware. С помощью MyConnector также есть возможность подключения к web-ресурсам и файловым серверам (*Доступ к файловым ресурсам*).

Преимущества данной программы:

- все необходимые программы удаленного доступа собраны в одной программе - MyConnector, нет необходимости искать нужную;
- есть возможность как быстрого подключения, так и с определенными параметрами;
- GUI-интерфейс для работы с программой FreeRDP (удаленный доступ по протоколу RDP);
- возможность сохранять кнопку быстрого подключения в любое место компьютера;
- ведение списка сохраненных подключений с возможностью группировки;
- ведение логов, как самой программы, так и каждого подключения;
- *Режим КИОСК*.

Программа написана на Python (3-ей версии) с использованием GTK+ для графического интерфейса.

MyConnector является программой, реализующей интерфейс для пользователя к предустановленным программам для запуска их с введенными параметрами. Такими программами на данный момент являются:

- FreeRDP;
- Клиенты VNC - RealVNC или TigerVNC;
- Remmina;
- Citrix Receiver/Workspace App (ICA Client);
- VMware Horizon Client;
- pyhoca-cli (консольный клиент X2GO).

Copyright © 2014-2021 Evgeniy Korneev <ek@myconnector.ru>

2.1 Alt Linux

Актуальная версия пакета всегда доступна в репозиториях:

```
$ su -  
# apt-get update  
# apt-get install myconnector
```

2.2 Linux Mint & Ubuntu

Для оптимальной работы приложения необходимо установить следующие пакеты:

- libgtk-3-0 (версия 3.10 и выше);
- python3 (≥ 3.2);
- python3-gi (≥ 3.2);
- remmina (≥ 1.0);
- freerdp-x11 ($\geq 1.2.0$) (для Ubuntu14/Mint17), freerdp2-x11 (Ubuntu18/Mint19);
- vncviewer;
- python3-keyring.

Все данные программы можно установить либо в *Менеджере пакетов Synaptic*, либо через командную строку:

```
$ sudo apt-get update  
$ sudo apt-get install libgtk-3-0 python3 python3-gi remmina vncviewer python3-keyring
```

Не обязательными, но необходимыми для полного функционала программы являются:

- Citrix Receiver/Workspace App (icaclient)
- VMware Horizon Client (vmware-view)

После этого можно устанавливать MyConnector. Готовый бинарный пакет для установки можно скачать [здесь](#). Также можно собственноручно собрать пакет по [инструкции](#) или установить напрямую из исходников с помощью утилиты *make*.

2.3 git & make

После установки всех зависимостей (для mint/ubuntu - см. выше, для alt - указаны в [спес-файле](#) в секциях `requires`) выполните (пакет `git` тоже должен быть установлен):

```
$ git clone https://github.com/ekorneechev/MyConnector
$ cd MyConnector
$ git checkout <release> # по умолчанию 'master', список релизов: `git tag -l`
$ sudo make install
```

Первый запуск

После установки программы MyConnector Вы можете его найти в главном меню, в категории «Интернет»/»Сеть». Либо запустить из командной строки:

```
$ myconnector
```

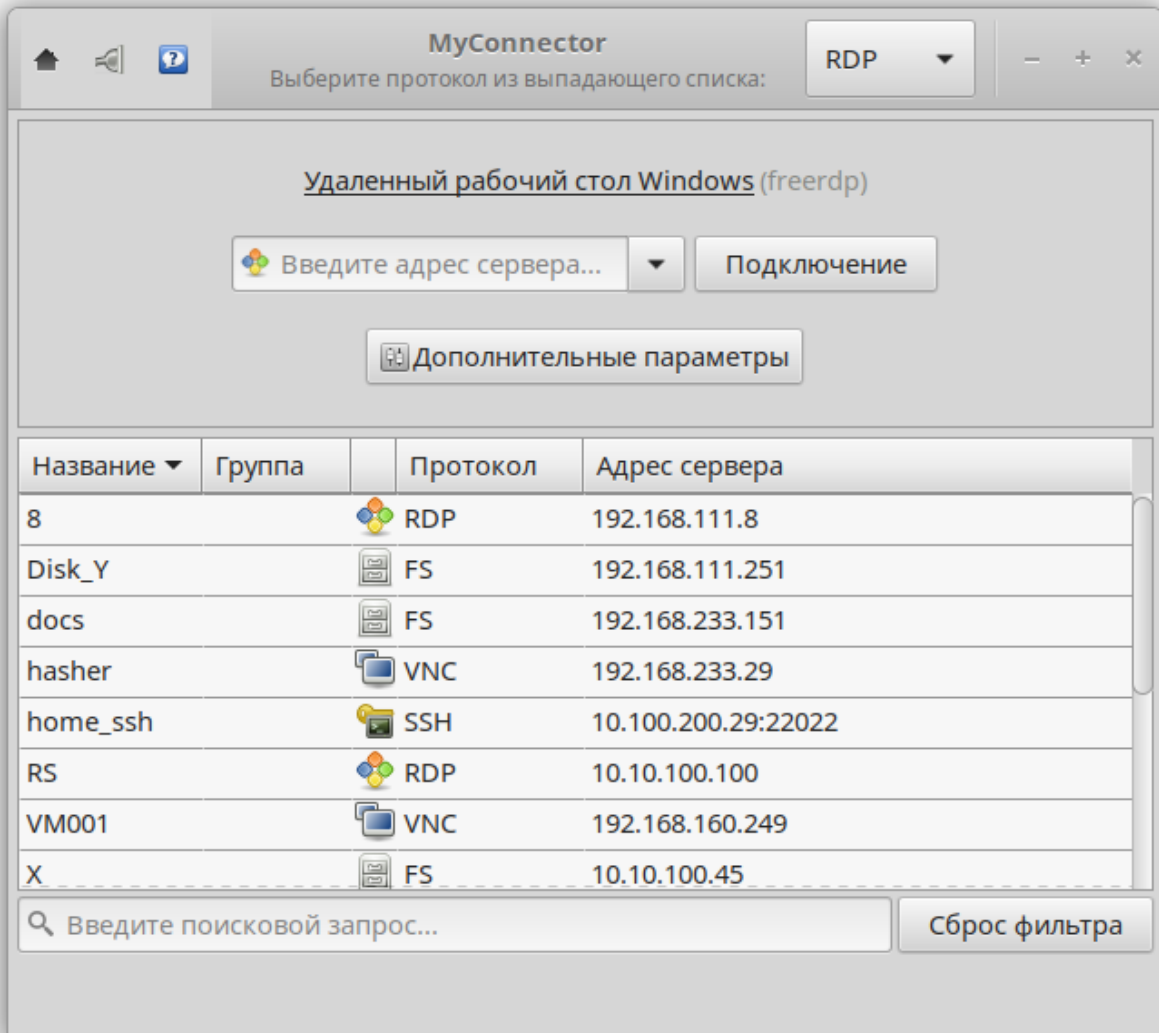
После запуска перед Вами откроется главное окно приложения:

Сверху справа Вы можете увидеть выпадающий список с названиями технологий (протоколов) подключения. При выборе того или иного элемента внешний вид приложения изменится, будет написано как будет происходить подключение к указанному Вами адресу сервера.

Имеется поле ввода адреса и кнопка для быстрого подключения с параметрами по умолчанию. После ввода адреса и после нажатия данной кнопки (или клавиши Enter) произойдет запуск той или иной программы для подключения к указанному серверу по выбранному протоколу.

Также имеется кнопка «Дополнительные параметры» для указания параметров подключения отличных от параметров по умолчанию, таких как имя пользователя, домен, пароль и т.п. Подробнее об этом в разделе *Дополнительные параметры подключений*.

Ниже в распоряжении находится область с *Список сохраненных подключений*.



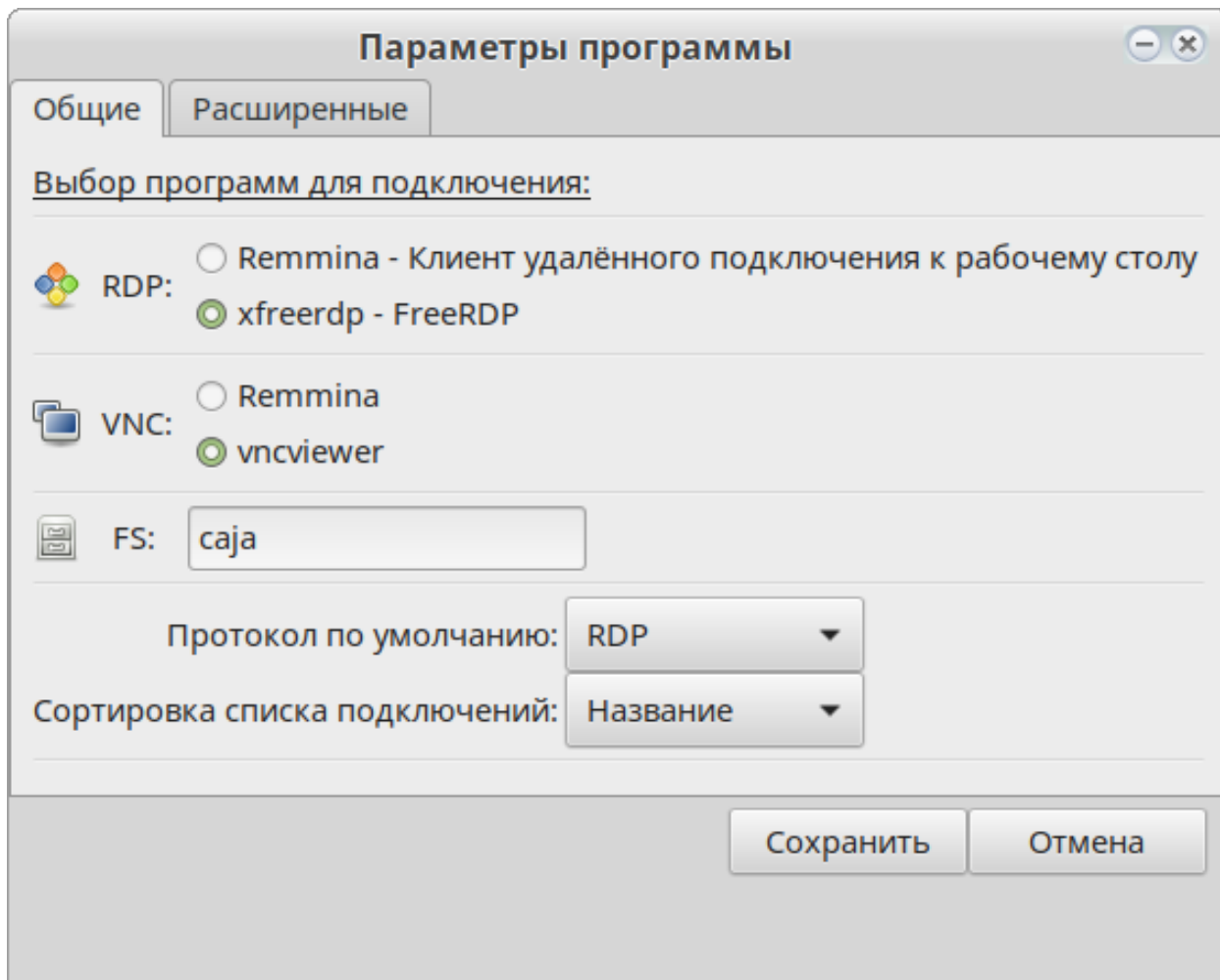
Параметры программы

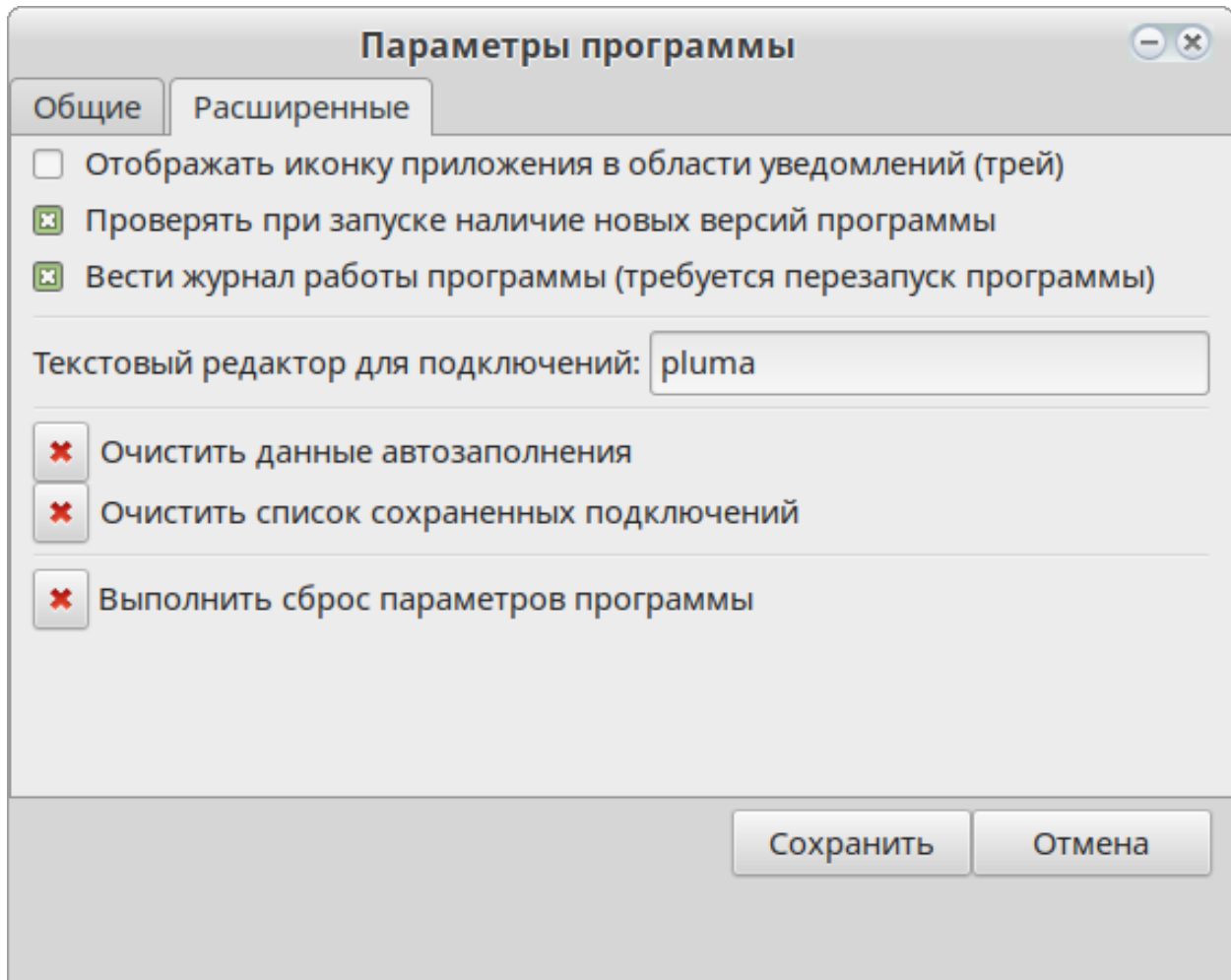
Для выбора программ, используемых по умолчанию для подключения по протоколам RDP и VNC, необходимо открыть главное меню программы и выбрать «Параметры» (или через *Значок в области уведомлений*), либо нажать комбинацию клавиш Ctrl+P. После этого откроется окно настройки параметров приложения:

Есть возможность сменить программу для RDP-соединения - Remmina или FreeRDP. Для подключения по VNC тоже есть два варианта - Remmina и vncviewer (любая программа, предоставляющая данный функционал). По умолчанию подключение по RDP настроено через FreeRDP, VNC - через vncviewer.

Также Вы можете настроить отображение определенного протокола на главном окне приложения по умолчанию и сортировку для *Список сохраненных подключений*.

На вкладке «Расширенные» настраивается отображение значка в трее, проверка обновлений программы, ведение логов и редактор для файлов подключений. Есть возможность очистить базу адресов серверов, к которым было совершено подключение (выпадающий список при вводе адреса на главном окне или в доп. параметрах), и *Список сохраненных подключений*. Или произвести сброс всех параметров программы.





Дополнительные параметры подключений

При нажатии кнопки «Дополнительные параметры» в области одного из протоколов, откроется окно для ввода настроек подключения по нему. Также данное окно можно открыть из главного меню программы.

Ниже продемонстрированы дополнительные параметры подключения к удаленному рабочему столу Windows (RDP) с использованием наиболее значимых опций программы FreeRDP:

Как видно из изображения, Вы также можете сохранить введенные значения в *Список сохраненных подключений*. Для этого Вам необходимо ввести имя подключения и нажать кнопку «Сохранить».

Также можно сохранить введенные параметры как параметры по умолчанию для текущего протокола - они будут применяться при быстром подключении с главного окна или при их отсутствии в открываемых или импортируемых файлах (*Прочие возможности*).

Параметры RDP-подключения

Основное Дополнительно Параметры производительности

"Free RDP" Сервер: []

Имя пользователя: []

Домен: []

Пароль: []

Хранить пароль в связке ключей

Глубина цвета: True Color (32 бит)

Размер окна: Развернуть на весь экран (Ctrl+Alt+Enter)

Клиентское разрешение

Рабочая область экрана

Вручную: Формат: 800x600

Общие ресурсы

Буфер обмена Принтеры

USB-накопители Смарт-карты

Перенаправление папок:

Рабочий стол

Загрузки

Документы

Другая: [user]

Сохранить как параметры по умолчанию

Название соединения: Пример, MyServer

Группа: []

Сохранить Отмена Подключиться

Список сохраненных подключений

Расположен в нижней части главного окна программы.

Сохраненные подключения в списке представляют собой файлы с расширением `.muc`, сохраняемые в домашней папке текущего пользователя в папке `.mucconnector`. Эти файлы возможно открывать на других компьютерах с установленным `MyConnector` или редактировать в любом удобном текстовом редакторе.

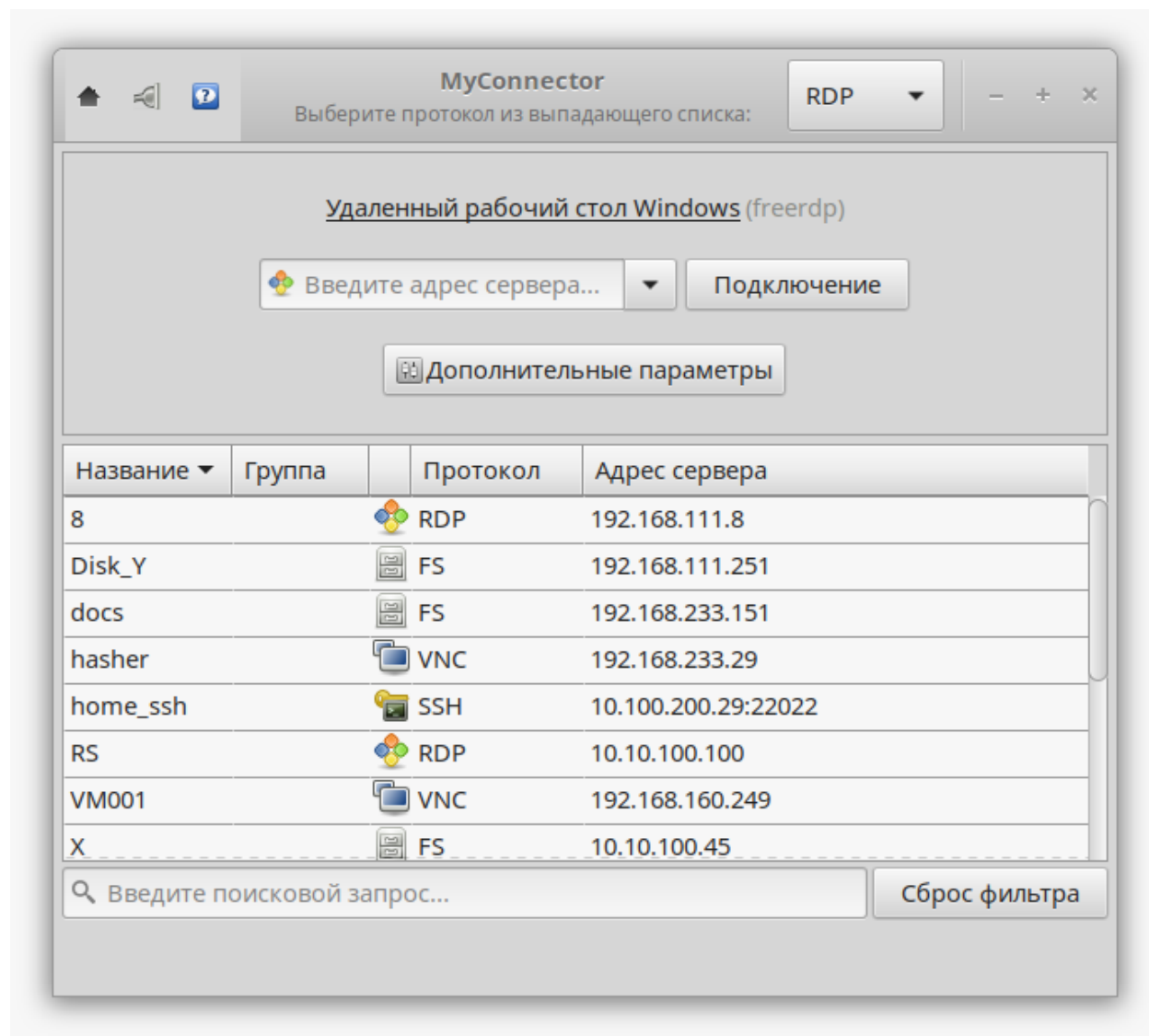
При двойном щелчке на одном из подключений произойдет запуск требуемой программы для соединения (или нажатие правой кнопкой мыши на нужном соединении и далее выбрать пункт меню «Подключение»).

Также через нажатие правой кнопки мыши на любом из сохраненных соединений, Вы можете выбрать пункт «Изменить» - тогда откроется окно дополнительных настроек данного подключения с заполненными полями. При выборе пункта «Копировать» - откроется такое же окно, однако при сохранении добавится новое подключение с измененными Вами параметрами. При выборе пункта «Удалить» - Вы удалите подключение из списка.

Пункт данного меню «Сохранить ярлык» позволяет создать кнопку запуска приложения `MyConnector` с быстрым подключением к выбранному соединению в любом месте на Вашем компьютере (по умолчанию на рабочем столе). Также это можно сделать простым перетаскиванием подключения в нужное место. Формат команды:

```
$ myconnector -c|--connection <имя_подключения>
```

Список поддерживает сортировку и группировку (группа указывается в *Дополнительные параметры подключений*).



Данная функция находится в режиме тестирования и доступна только на семействе операционных систем Альт. За основу взята статья <https://wiki.altlinux.org/kiosk>.

7.1 Доступ к настройке

Доступ к настройке данного режима открывается через пункт главного меню «Режим КИОСК»:

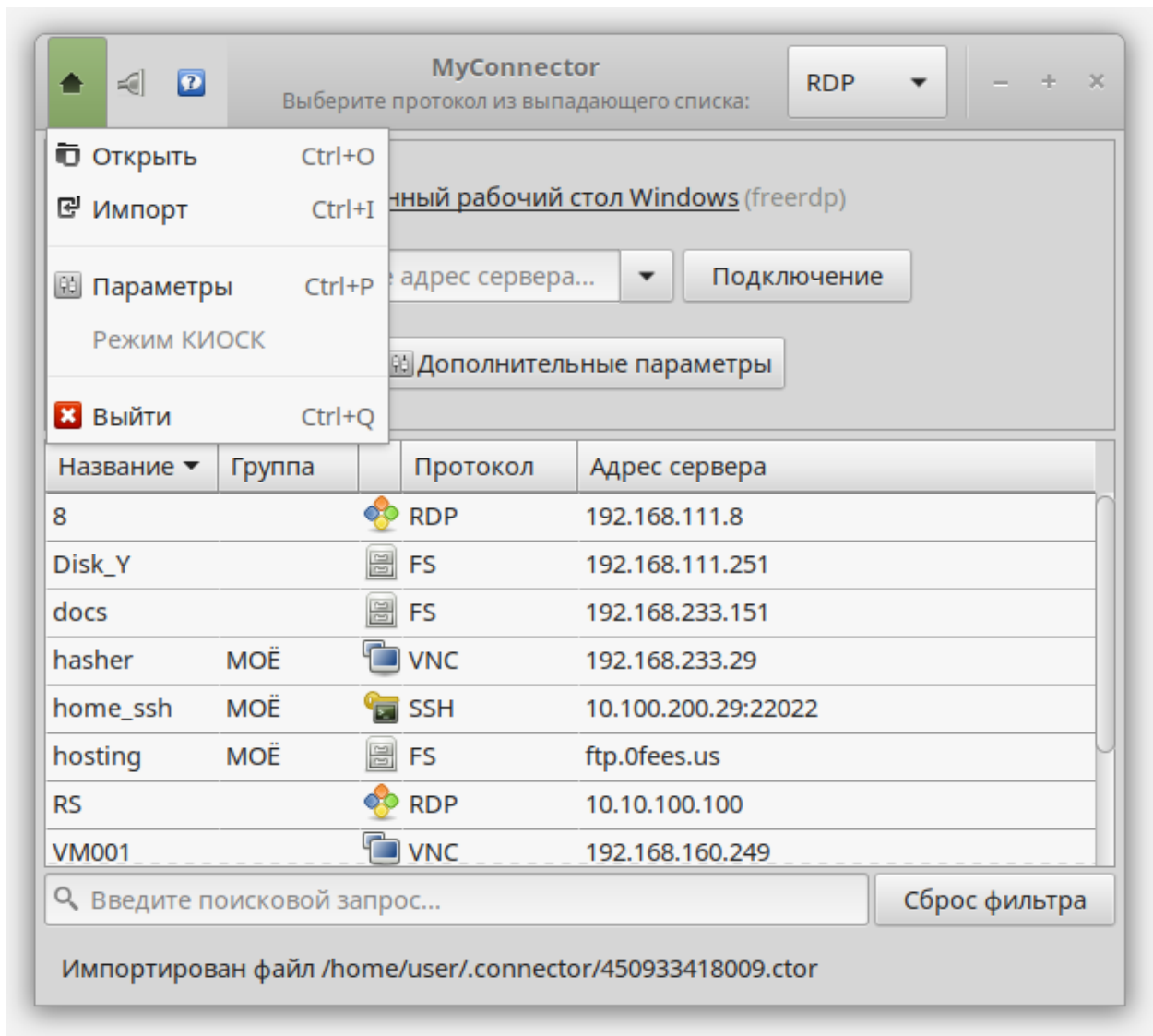
Как видно на данном изображении, по умолчанию доступ к настройке отключен. Для получения доступа необходимо выполнение следующих условий:

- ОС принадлежит семейству Альт (Alt Linux);
- наличие установленного пакета `myconnector-kiosk`;
- наличие одного из поддерживаемых дисплейных менеджеров - LightDM или SDDM;
- программа MyConnector запущена с правами администратора:

```
$ su -  
# myconnector  
или  
$ sudo connector
```

При выполнении всех условий пункт меню будет активным и после нажатия на него откроется окно настройки режима КИОСК:

Также пункт меню «Режим КИОСК» может быть недоступен еще по двум причинам:




Параметры режима "КИОСК" (от суперпользоват — ×

Данный режим находится на стадии тестирования, подробности на wiki.
Доступен только для ОС семейства Альт.

Отключен

Запуск программы MyConnector

Запуск выбранного подключения: (Нет) 

Подключение к WEB-ресурсу:

Дополнительные параметры:

Имя пользователя:

Автовход пользователя

Отключить клавишу "Ctrl" в WEB-киоске

7.2 Режимы работы

1. **Отключен.** Можно также выключить режим киоска из командной строки (sudo или root):

```
# myconnector --kiosk disable
```

2. **Запуск программы MyConnector.** В окружении пользователя запускается сама программа MyConnector, с возможностью подключения к любым ресурсам.

3. **Запуск выбранного подключения.** Запускается отдельное подключение (с помощью диалога открытия необходимо указать заранее сохраненный файл поддерживаемого формата: .muc, .rdp или .remmina). Указанный файл будет скопирован в домашнюю папку пользователя.

Подключение к WEB-ресурсу. Так называемый WEB-киоск. Запускается браузер Chromium со следующими параметрами командной строки:

```
chromium --kiosk --incognito <указанный_в_настройках_URL>
```

Или же (если Chromium не установлен) запускается Mozilla Firefox со следующими:

```
firefox --kiosk --private-window <указанный_в_настройках_URL>
```

Примечание: Ключ `--kiosk` появился в Firefox с версии 71, если версия будет ниже - откроется обычное приватное окно браузера.

7.3 Дополнительные параметры

По умолчанию пользователь для режима определен как `kiosk`. Но можно указать любого другого (как существующего, так и нет - пользователь будет создан автоматически (пароль для которого, если необходимо, указывается самостоятельно) во время сохранения параметров).

Также имеется возможность настройки автохода в систему для указанного пользователя.

Так как ни один из используемых браузеров для режима WEB-киоск не имеет возможность отключения сочетаний горячих клавиш в режиме киоска, в `myconnector-kiosk` есть возможность отключить клавишу `Ctrl`, чтобы исключить создание новых окон и вкладок, просмотр истории и прочих возможностей по сочетаниям клавиш с `Ctrl`. Для администраторов же оставлена возможность ее использования - ее функцию выполняет клавиша `CapsLock`. То есть для запуска терминала нужно использовать `CapsLock + Alt + T`, для входа в другиеTTY - `CapsLock + Alt + F[2-9]`.

7.4 Конфигурационный файл

Все произведенные настройки записываются в файл `/etc/myconnector/kiosk.conf` (используется только для отображения в окне параметров режима). Подробнее (а также о настройке через командную строку) в разделе *Использование в командной строке*.

Доступ к файловым ресурсам

Имеется возможность подключения к сетевым файловым ресурсам, организованным по распространенным протоколам: FTP, SMB, WebDAV и AFP (поддерживаемые большинством файловых менеджеров).

Программа для открытия ресурсов указывается в параметрах программы. По умолчанию, устанавливается команда `xdg-open`.

Для подключения к сетевым файловым ресурсам в строке адреса (как на главном окне, так и в дополнительных параметрах) обязательно указание протокола подключения:

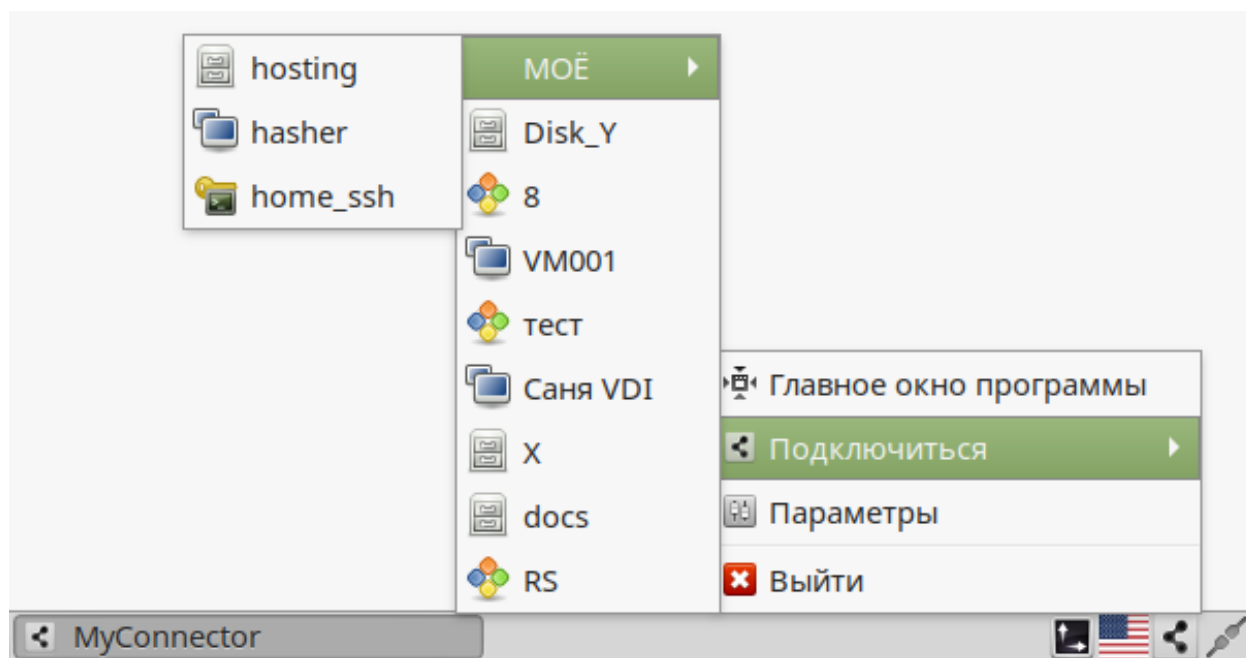
- `ftp://` - для подключения к FTP-серверу;
- `sftp://` - для подключения по протоколу SFTP;
- `smb://` - ресурсы Windows, доступные по протоколу SMB;
- `dav://` или `davs://` - подключение через WebDAV (расширение протокола HTTP или HTTPS);
- `afp://` - доступ к файлам Mac OS (протокол AFP);
- `file://` - открытие локального каталога (например, `file:///home/user`).

Для быстрого подключения из главного окна программы можно использовать следующий формат адреса (в квадратных скобках указываются необязательные параметры, их также можно указать в окне дополнительных настроек подключения):

Протокол:// [Имя_пользователя@] Сервер[:Порт] / [Папка]

Значок в области уведомлений

Программу можно свернуть в трей:



По умолчанию, данный функционал отключен, включить его можно в настройках программы на вкладке «Расширенные» (*Параметры программы*), которые доступны из этого меню. Также доступно главное окно программы и быстрое подключение к сохраненным подключениям.

Использование в командной строке

Настроен `bash completion` (автоподстановка параметров по нажатию клавиши *Tab*).

Ниже приведены страницы документации, входящие в состав пакета.

```
$ myconnector --help
usage: myconnector [options]

MyConnector - remote desktop client.

positional arguments:
  FILE                name of the file (.myc, .remmina, .rdp)

optional arguments:
  -h, --help          show this help message and exit
  -c CONNECTION, --connection CONNECTION
                    name of the saved connection
  -f FILE, --file FILE name of the file (.myc, .remmina, .rdp)
  -l, --list          list of the saved connections
  --kiosk <option>   KIOSK mode control ('--kiosk help' for more information)
  -v, --version      show the application version
  -d, --debug       show log files online
  -q, --quit        quit the application

Do not specify parameters for starting the GUI.

$ myconnector --kiosk help
myconnector --kiosk - MyConnector KIOSK mode control

Usage: myconnector --kiosk <option>

Options:
  enable    enable the standalone mode;
  edit     edit config file for enable/disable the mode (will use
          any the editor defines by VISUAL or EDITOR, default: vi);
  disable  disable the mode;
```

(continues on next page)

(продолжение с предыдущей страницы)

```
status      display current status of the mode;
help        show this text and exit.
```

See also: man myconnector-kiosk

```
$ man myconnector-kiosk
```

NAME

```
myconnector-kiosk - Mode KIOSK for 'MyConnector'
```

DESCRIPTION

```
Configuration file for MyConnector mode KIOSK - /etc/myconnector/kiosk.conf
```

```
mode - one of the following operating modes:
```

```
"0" - disable
```

```
"1" - enable the standalone mode (run MyConnector)
```

```
"2" - enable the file mode (run saved connection, from 'file')
```

```
"3" - enable the WEB-kiosk (open 'url')
```

```
file - file for mode=2
```

```
url - url for WEB-kiosk
```

```
user - user for the mode KIOSK
```

```
autologin - enable/disable user autologin
```

```
True, Yes - enable
```

```
False, No - disable
```

```
ctrl_disabled - disable key 'Ctrl' in the webkiosk
```

```
True, Yes - disable
```

```
False, No - enable
```

11.1 Открытие файлов

В программе есть возможность открытия файлов `.muc`, `.rdp` и `.gemmina`. Для этого в пункте меню «Файл» выберите «Открыть», либо дважды щелкните на нем в файловом менеджере. После выбора необходимого файла будет произведена попытка соединения - если файл не содержит параметров или содержит ошибки, то отобразится соответствующее сообщение. В другом случае - произойдет успешное подключение к серверу.

11.2 Импорт файлов

Вы также можете импортировать параметры из файлов (`.muc`, `.ctor`, `.rdp` и `.gemmina`) либо для изменения параметров, либо для сохранения в свой список подключений. Для этого в пункте меню «Файл» выберите «Импорт...», после этого откроется диалог открытия файла, а после его выбора откроется окно дополнительных параметров того типа подключения, который записан в данный файл.

Импорт из старого формата файлов `.ctor` помимо главного меню доступен через утилиту `ctor2muc`, входящую в состав пакета:

```
$ ctor2muc
usage: ctor2muc [-v] input.ctor [output.muc]
```

Также при первом запуске MyConnector и при наличие рабочей папки `.connector` в домашней папке пользователя будет выдан запрос на автоматический импорт всех имеющихся там соединений.

11.3 Ведение логов

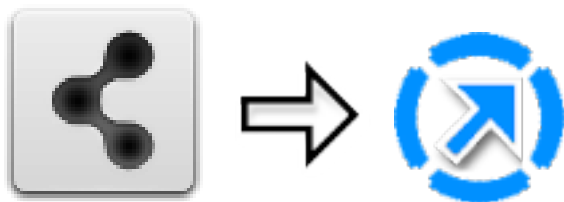
Располагаются в рабочей папке программы: `~/myconnector/logs`. Файл `all.log` содержит отладочную информацию от запускаемых программ, а `myconnector.log` - информацию по работе самого MyConnector (три уровня сообщений: `info`, `warning` и `error`) и ошибки в его работе. В «Параметрах программы» есть возможность отключения ведения логов.

11.4 Справка по программе MyConnector

Ссылка на данную страницу Wiki всегда доступна из приложения - пункт главного меню «Справка». Там же краткие сведения о программе и об ее разработчике. Также справочную информацию можно посмотреть и на компьютере (данную вики планируется разместить в отдельном пакете `myconnector-docs`):

```
$ man myconnector
$ myconnector --help
```

Отличия от Connector



MyConnector является обновленной версией программы *Connector*. Основные отличия (на 13.01.2021):

- обновленный графический интерфейс;
- текстовый формат файлов подключений *.шус* (с автоимпортом подключений из *Connector*), что означает возможную правку и создание подключений с помощью любого текстового редактора (плюс возможность открыть через контекстное меню списка подключений);
- возможность группировки в списке сохраненных подключений;
- импорт подключений RDP, Remmina (и формата *.stor*);
- интерфейс командной строки для настройки *Режим КИОСК*;
- X2GO-подключение (консольный клиент *ruhos-cli*).

С основными отличиями можете ознакомиться на странице первого кандидата в релиз 2.0.rc0.